

Природное наследие Петровского муниципального района

Памятники природы

Автор: Терновой Г.М., Лебедева Л.М.

Каждый физико-географический район нашей Родины имеет свои удивительные природные объекты. Природное наследие можно рассматривать как информационный потенциал, запечатлённый в явлениях и объектах природы, необходимый человечеству для своего развития.

Кулешова М.Е.





«ЭКСКУРСИОННО-ТУРИСТИЧЕСКИЙ МАРШРУТ ПО ПЕТРОВСКОМУ РАЙОНУ».

Российский народ является обладателем и хранителем богатейшего природного наследия. Но, вместе с тем, стоит задуматься, сколько памятников природы было безвозвратно утеряно, бездумно уничтожено в результате антропогенного воздействия.

Нам довелось проживать в уникальном регионе – Северный Кавказ. Являясь жемчужиной России, он притягивает к себе всё большее внимание большого количества туристов. Для сохранения туристического потенциала, необходимо поддерживать природные объекты в надлежащем состоянии. Неоспорима мысль о том, что малая родина, отечество, родной край играют значительную роль в жизни каждого человека. Но мало говорить, о любви к родному краю, надо знать его историю, богатую духовную культуру, народные традиции, природу.

Наша малая родина, Петровский район, – древняя земля с богатой историей и уникальной природой. И сегодня, становится все более актуальным вопрос по рациональному использованию природного наследия. Изучая положительный опыт, по сохранению объектов природы края, мы пришли к мнению о необходимости создания туристического маршрута в нашем районе, включающего наиболее ценные и интересные памятники природы.

Экскурсионный маршрут даст возможность не только глубже и лучше познакомиться с памятниками природы своей малой родины, но и поможет в воспитании «действенного патриотизма» у современной молодежи, а так же в последующих поколениях.

Название объектов экскурсионно-туристического маршрута:

1. Гора Куцай - музей под открытым небом
2. Жемчужина земли Петровской - Солёное (Лушниковское) озеро
3. «Свиное урочище»
4. «Гора Моргун»
5. «Писанные камни» - послание из прошлого.



ГОРА КУЦАЙ (Окрестности г.Светлограда)

Геолого-геоморфологический памятник природы Ставропольского края

Достопримечательность города Светлограда - это так называемая гора Куцай, представляющая некоторый интерес в геологическом отношении. На этой горе, в большом количестве находятся окаменелые растения, кости рыб, животных, раковины и черепки посуды. Внешний вид названных предметов, свидетельствует о большой древности их происхождения.

В.В. Гаазов. Из книги «Путешествие по ожерелью Северного Кавказа»

*Есть природный объект, что знает весь край,
Та гора называется просто — Куцай.
Этот памятник — моря Сарматского клад.
У подножья горы лежит Светлоград.
Было время, когда край заливали моря, —
Здесь воды залива плескались тогда.
Много в нем за века накопилось песка,
Но годы прошли, и исчезла вода..
Поднималась все выше земная кора,
И над вольным простором — уже острова
Останцов Прикалаусских, ныне высот,
А Куцай — их надежный и верный оплот.
Вскоре здесь обнажился сарматский песок
И конкреций открылся не один островок.
Те игрушки природы родимой земли
Из песка слюдяного возникнуть смогли.
Пропитался песок известковым раствором
И застыл, как цемент, с необычным узором
В виде чудных кораллов, волшебных корней,
Мельниц, замков, растений и дивных зверей
Те стяженья хрупки как стекло, но тверды,
Их природа творила как диво Земли,
Чтобы мог человек видеть этот музей
И гордиться красою Отчизны своей.*



В окрестностях Светлограда (в прошлом - село Петровское) это удивительный природный музей - гора Куцай. Но прежде - немного истории.

В 1750 году крепостной крестьянин Петр Бурлак бежал от своего помещика и укрылся в густых лесах, когда-то росших на этой территории. Со временем к нему примкнули другие беглые крестьяне. Они и положили начало селу, названному по имени Бурлака Петровским. А название горе была дано, скорее всего, по прозвищу одного из первых поселенцев - Куцего (Куцаго- маленький, короткий) который, имея склонности к отшельничеству, лето и зиму жил в шалаше на этой горе, проводя время в молитве.

Почему он выбрал себе именно эту вершину Прикалаусских высот? Может быть, этот анахорет - первый из тех, кто нашел на горе окаменелые растения, кости рыб, животных, раковины и черепки посуды древних людей и посчитал эту гору священной?

Однако, гора Куцай знаменита не только этим, но и конкрециями (биогермами) - песчано-известковыми стяжениями самых разнообразных и причудливых форм. Основой большинства таких изваяний природы служат тонкие, вертикально стоящие плитки песчаника, иногда напоминающие строительный шифер, а порой - плоские доски. На разных уровнях таких опор можно увидеть округлые образования, очень похожие на древесные грибы и небольшие блюдца. Бывают и совсем другие природные «шедевры», при взгляде на которые кажется, что «чертовы пальцы» пытаются разорвать сплетенные между собой корни дерева. И все это природа сотворила из одного лишь материала - песка.

Чтобы понять, как могло образоваться подобное чудо, мы должны познакомиться с геологическим строением этой местности.

Гора Куцай представляет собой останец Прикалаусских высот, обособленный эрозионными процессами и вытянутый в северо-западном направлении на 3 километра. Ширина плоской вершины горы составляет в среднем 2 километра, заметно увеличиваясь на юге. Склоны горы Куцай круто обрываются на юго-запад, в сторону долины реки Калаус и озера Соленого, а также, на северо-восток, к глубокой котловине балок Должанской и Кисличанской, в которой расположен город Светлоград. Абсолютная высота горы Куцай - 302 метра.

Гора сложена из морских отложений сарматского яруса миоцена (нижнего отдела неогеновой системы). Верхнюю часть обнажений составляет известняк мощностью от 10 до 60 сантиметров, под ним залегает плотный мелкозернистый песчаник мощностью до 80 сантиметров. Еще ниже можно увидеть слой белого мелкозернистого кварцевого песка, в котором встречаются известково-песчаные стяжения.

Ниже песка расположен горизонт округлых массивов отдельных конкреций (Биогермов), высотой 8 - 9 метров. Подножие горы сложено сарматскими глинами.

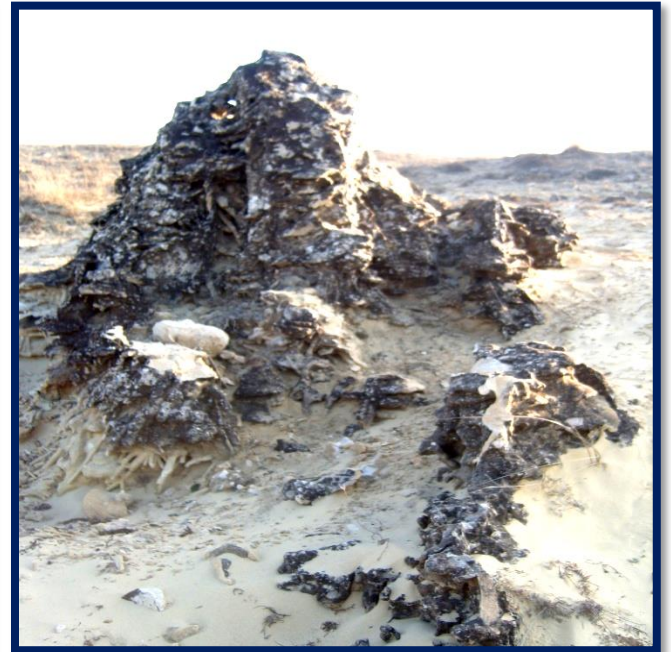
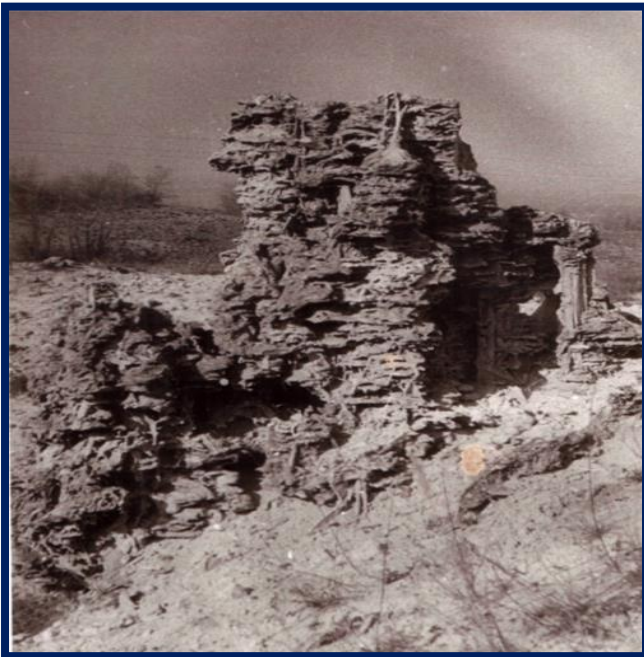
...Может быть, мы и не увидели бы конкреций, если бы для строительства села Петровского в 1786 году не был нужен камень. А где его взять? Конечно же, с вершины горы Куцай, где он залегал в виде огромных плит. После такой хищнической разработки ландшафт отрога правобережных Прикалаусских высот Ставропольской возвышенности резко изменился. На горе образовалась обширная территория развеиваемых песков и барханов, типичных для пустынь. Ветер, разносящий песок по горе, обнажил конкреции. Самая большая из них была «мельница». Ее высота достигала около четырех метров. В настоящее время она практически разрушена.

Невдалеке от установленной на горе телевизионной вышки есть еще одно интересное изваяние природы. По высоте, оно на полтора метра ниже первого, но по красоте, наверное, превосходит его. Когда смотришь на эту конкрецию, то она очень напоминает фантастический замок с остроконечными башнями. В пустотах «жилого здания» зимуют осы, шмели, мухи и другие насекомые.

Происхождение конкреций горы Куцай до конца не разгадано. Обычно такого рода образования получаются из осаждающихся на морском дне растворов (при участии микроорганизмов), в виде округлых скорлуповатых или радиально-лучевых стяжений. Иными словами, вода, просачиваясь через трещины в известняке, растворяла плиту, покрывающую гору Куцай, а молочно-известковый раствор надежно цементировал микроорганизмы и мельчайшие водоросли бывшего моря со светло-желтым верхнесарматским песком (Гниловской, 1974). Каждая такая конкреция уникальна. В кажущемся на первый взгляд однообразии можно разглядеть неповторимое многообразие комбинаций простых форм.

В настоящее время существуют и другие гипотезы происхождения этого чуда природы. Так, например, доцент кафедры физической географии СГУ Б. Л. Годзевич считает, что наиболее вероятным представляется происхождение конкреций горы Куцай в результате жизнедеятельности колоний простейших (сине-зеленых и иных) водорослей, использующих углекислый кальций для построения скелетных образований - строматолитов. Эти водоросли обитают в условиях мелководья и образуют различные по форме известковые стяжения - караваеобразные, стержневые, сгустковые, слоистые и другие. Кроме карбонатов органического происхождения, в строении строматолитов участвуют илестые и песчаные частицы. Строматолиты растут быстрее, чем происходит накопление осадков, и поэтому всегда возвышаются над дном водоема. Они встречаются, начиная с древнейших отложений и кончая, настоящим временем.





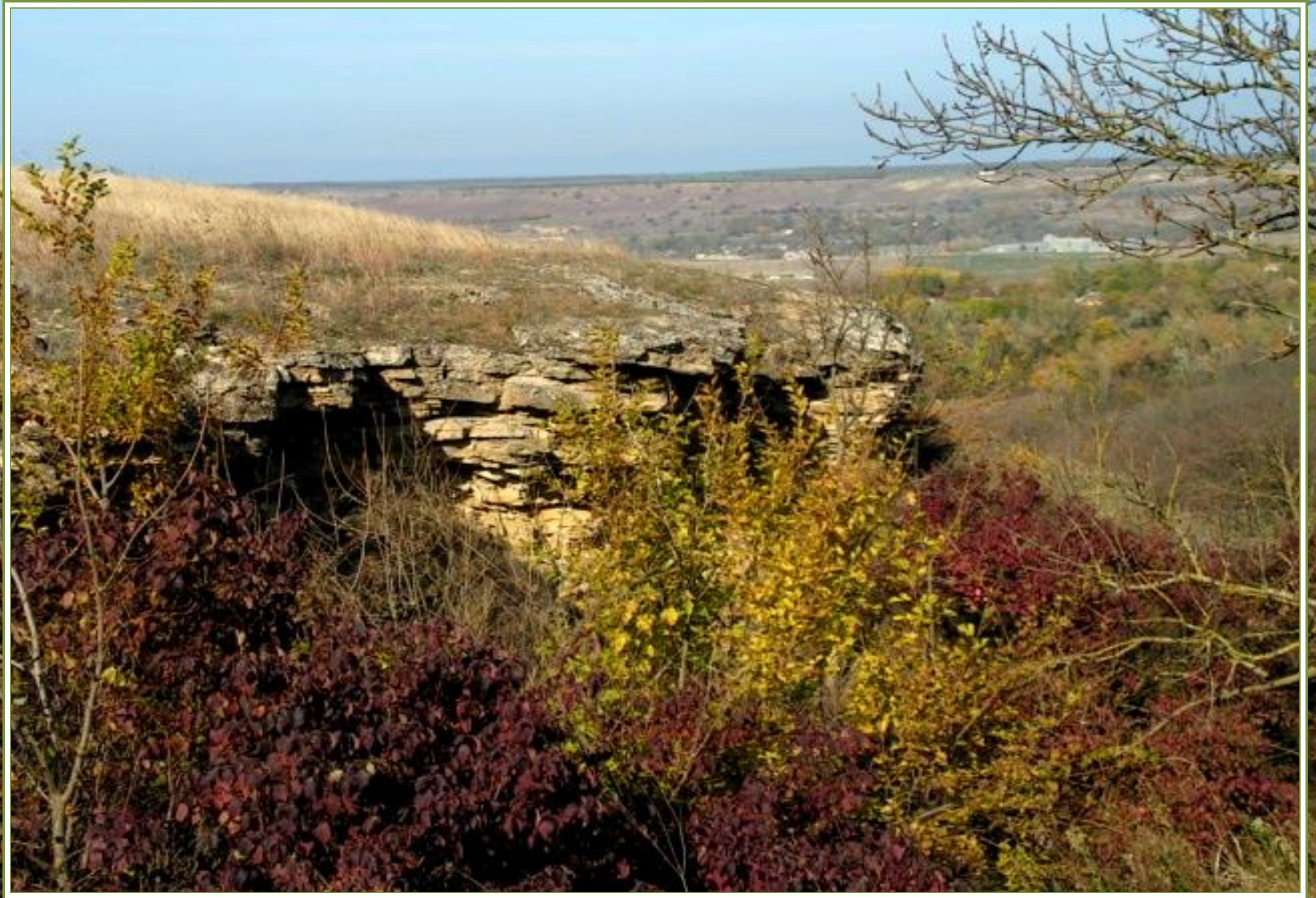
Постановлением бюро Ставропольского крайкома КПСС и крайисполкома от 15 сентября 1961 г. № 676 «область песчаных отложений на поверхности горы Куцай, близ села Петровского с выходами причудливых по форме известково-песчаных конкреций были объявлены «памятниками природы на территории Ставропольского края, подлежащими охране». Площадь включенной в памятник природы - 541 га.

Статус геолого-геоморфологического памятника краевого значения «Гора Куцай» был подтвержден решением Ставропольского крайисполкома от 04.01.1978 г. Его обследование и паспортизацию в 1991 г. провели ученые и студенты Ставропольского государственного пединститута, составитель паспорта Б. Л. Годзевич.

ПРИКАЛАУССКИЕ ВЫСОТЫ

Большую часть Ставропольского края занимает Ставропольская возвышенность, которая представляет собой обширное плато, расчлененное глубокими речными долинами и балками. В рельефе четко выделяются Прикалаусские высоты. Обособленные естественными природными условиями: ветрами, дождями, снегами останцы Прикалаусских высот представляют собой горы, как например гора Моргун (Просьянка), гора Бочонок (Шведино) и гора Куцай в г. Светлограде, которая является памятником природы (из-за наличия в ней конкреций или биогермов).













ЖЕМЧУЖИНА ЗЕМЛИ ПЕТРОВСКОЙ - СОЛЁНОЕ (ЛУШНИКОВСКОЕ ОЗЕРО)

В семи верстах от города Светлограда, по дороге в село Донская Балка, находится «соленое озеро», вода которого и грязь со дна считаются целебными от некоторых болезней.
Голубое зеркало «Соленого озера» – чудесный пейзаж земли Петровской.







С востока его территория примыкает к крутому склону Прикалаусских высот Ставропольской возвышенности.

Озеро имеет овальную форму, и вытянутую в меридиальном отношении с юга на север на 2,5 километра, с запада на восток – на 1,5 километра. Площадь поверхности воды - 3,53 квадратных километра. Вода горько-соленая. В засушливые годы озеро сильно мелеет и покрывается белым кружевом соли. Выцветы солей на берегах озера хорошо видны в летнее время.

Интересно и то, что пляжи и мелководья покрыты толстым слоем ила – черной грязью. Грязи - уникальные по своим лечебным свойствам, способны творить чудеса. В 1920 году на берегах озера красный командир С.М.Буденный лечил своих бойцов.

В 1916 году озеро посетила научно-исследовательская экспедиция под руководством профессора Г. В. Вульфа, и дала грязям озера высокую оценку их лечебных качеств. Перечисляя природные богатства Ставрополя преподаватель СХИ в 1923 г. С. С. Кузнецов рассказывает: « К числу таких забытых богатств относятся черные грязи». Вообще черные грязи хорошо действуют против ревматизма и некоторых кожных заболеваний. А советская экспедиция под руководством профессора Смирнова подтвердила, что грязи озера являются пригодными для грязелечения и по своим свойствам близко подходят к Тамбуканским грязям, вблизи Пятигорска. Согласно заключения Пятигорского научно-исследовательского института курортологии и физиотерапии, по физико-химическим показателям черная грязь, отобранная на озере Соленом может быть рекомендована к использованию в качестве высокоминерализованной иловой сульфидной грязи для лечения целей. Её прогнозные запасы составляют 700000м³, грязь превышает установленные кондиции для лечения в 2,5 – 3 раза.

27 июля 1936 г. вышло постановление о строительстве лечебного курорта на Лушниковском озере. Строительством должны были заняться местные организации. Ясно, какое значение имела бы лечебница для обширного Ставрополя и даже Азово-Черноморского края. С тех пор прошло много времени, но курорта на озере так и не построили. В настоящее время местные власти города Светлограда вернулись к этому вопросу, но считают, что это строительство лечебницы экономически не выгодно.

И сегодня, люди съезжаются к этому водоему издалека в надежде на исцеление. Грязь помогает избавиться от ревматизма, простуды, кожных заболеваний и многих других. В воде озера содержатся хлориды и сульфаты натрия, калия, магния, соединения серы, значительное количество глауберовой соли.

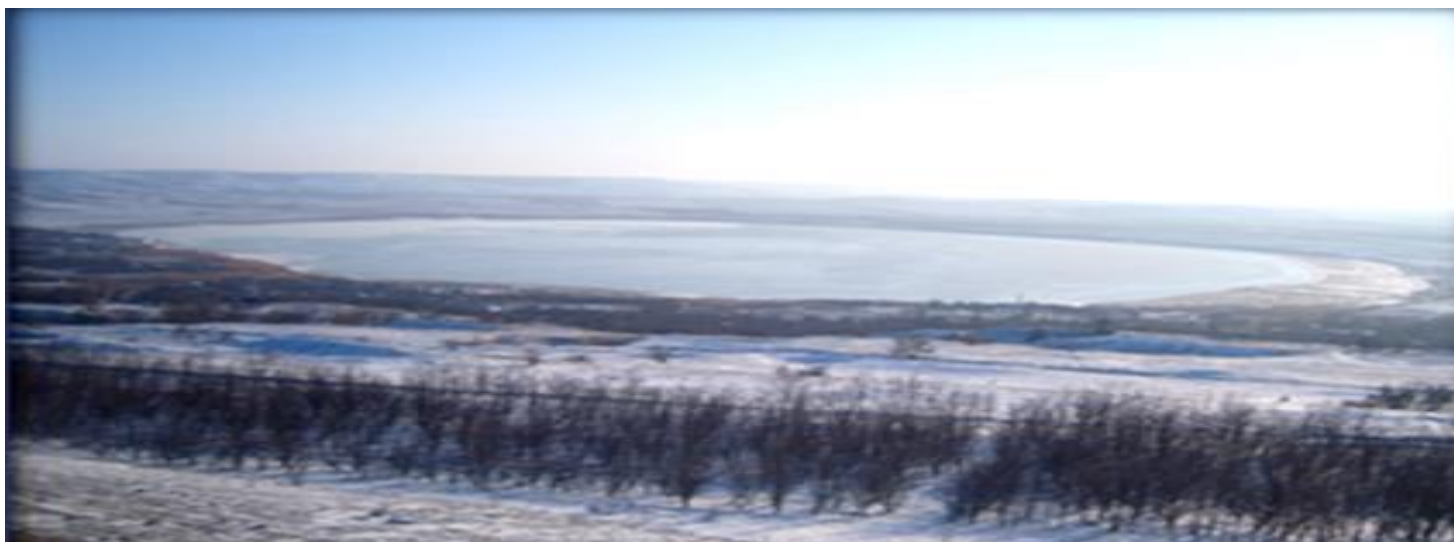
25 августа 1998 года постановлением губернатора Ставропольского края «Об образовании государственных заказников краевого значения» территория площадью 1650 гектаров земли объявлена государственным природным заказником краевого значения «Соленое Озеро».

Заказник является зоологическим и биологическим.

Заказник находится в 10-ти километрах к юго-западу от Светлограда, на высокой террасе долины реки Калаус. Подъехать к нему можно по проселочной дороге.

Площадь заказника 1650 гектаров, высота -135 метров над уровнем моря. Здесь охраняются степные, болотные, водоплавающие птицы: лебедь-шипун, огарь, пеганка, кряква, шилохвость, чирок, кроншнеп, кулик-худолочник, шилоклюква. При перелетах здесь можно видеть серого журавля, гуся белолобого, а в охраняемой зоне озера водится даже фазан. В прибрежной зоне поселена ондатра.

На основании постановления главы г.Светлограда № 537 от 30.04.2003г. на территории заказника запрещается: разжигание костров, распашка земель, рытье траншей, выпас скота, сенокошение и другие действия ухудшающие экологическое состояние земель, попавших в охранную зону озера Лушниковского.





«УРОЧИЩЕ СВИННОЕ»

Территория заказника состоит из 3-х охраняемых участков.

Вблизи села Донская балка, на территории биологического заказника «Соленое озеро», расположен уникальный лес, занимающий южную часть плато – «урочище Свинное», местные жители и охотоведы называют это место Свинная балка. Свинная балка глубоко вдаётся в западные пределы Прикалаусских высот. Она имеет клиновидную форму, длину около пяти километров. Балка скрыта лесными участками. Среди лесного массива расположены значительные площади поляны с богатейшей флорой и фауной.

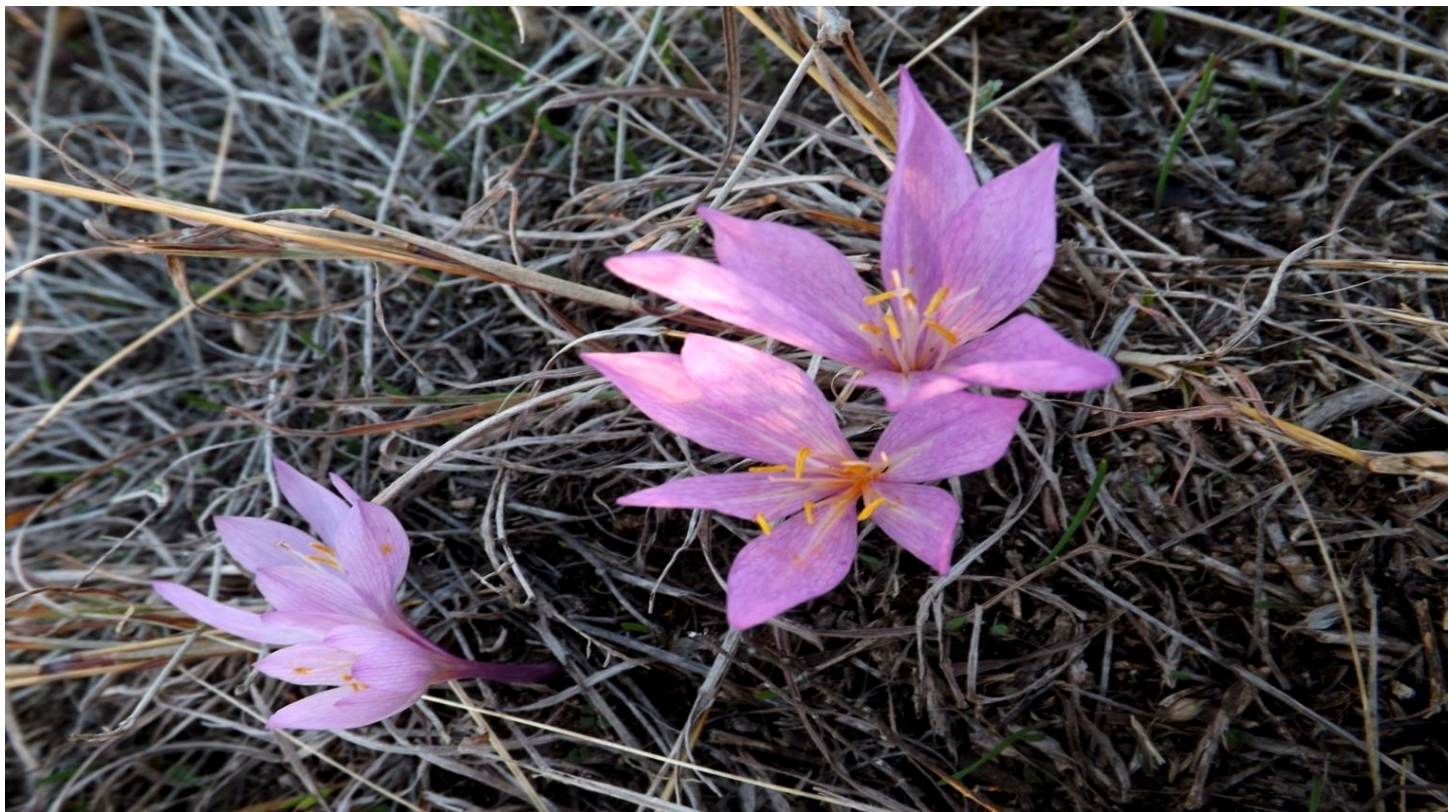
Примерная высота территории составляет около 200 метров. На вершине плато находится уникальное место каменный карьер – где есть возможность заглянуть в недра земли, изучить геологический пласт земли. Каждый пласт земной коры несет информацию о климате, растениях и животных живших в этот период, о геологических процессах и о времени образования слоя.







На этой территории раньше росли леса из дуба, граба, бука, а сейчас граб и бук полностью исчезли в результате естественных процессов и человеческой деятельности. Растет здесь преимущественно порослевый лес: вяз, тополь, боярышник, кизил, дикие яблони и груши, лох, бузина, шиповник. Травянистый покров в весенний период обилен и многообразен: различные злаки, среди них - ковыль, бобовые растения, богатое пестрое, яркое многоцветное разнотравье. Среди которого встречается лютики, астрагалы, барвинок, незабудки, зверобой, земляника, а так же растения из семейства архидных (родственники архидей – ятрышник трехзубчатый, пурпурный, красный). Из всего многообразия произрастающих здесь растений насчитывают 202 относящихся к 2 классам 60 семействам и 151 рода. 22 вида являются редкими и они занесены в Красную книгу Ставропольского края. 6 видов являются реликтовыми, сохранившиеся с ледникового периода. Именно поэтому это место привлекает ученых и они неоднократно бывали здесь и описывали это место в своих трудах и рассказывают о нем студентам во время занятий.





Пион узколистный *Paeonia tenuifolia* L.



Касатик карликовый или ирис *Iris pumila* L.



Барвинок малый *Vinca minor*

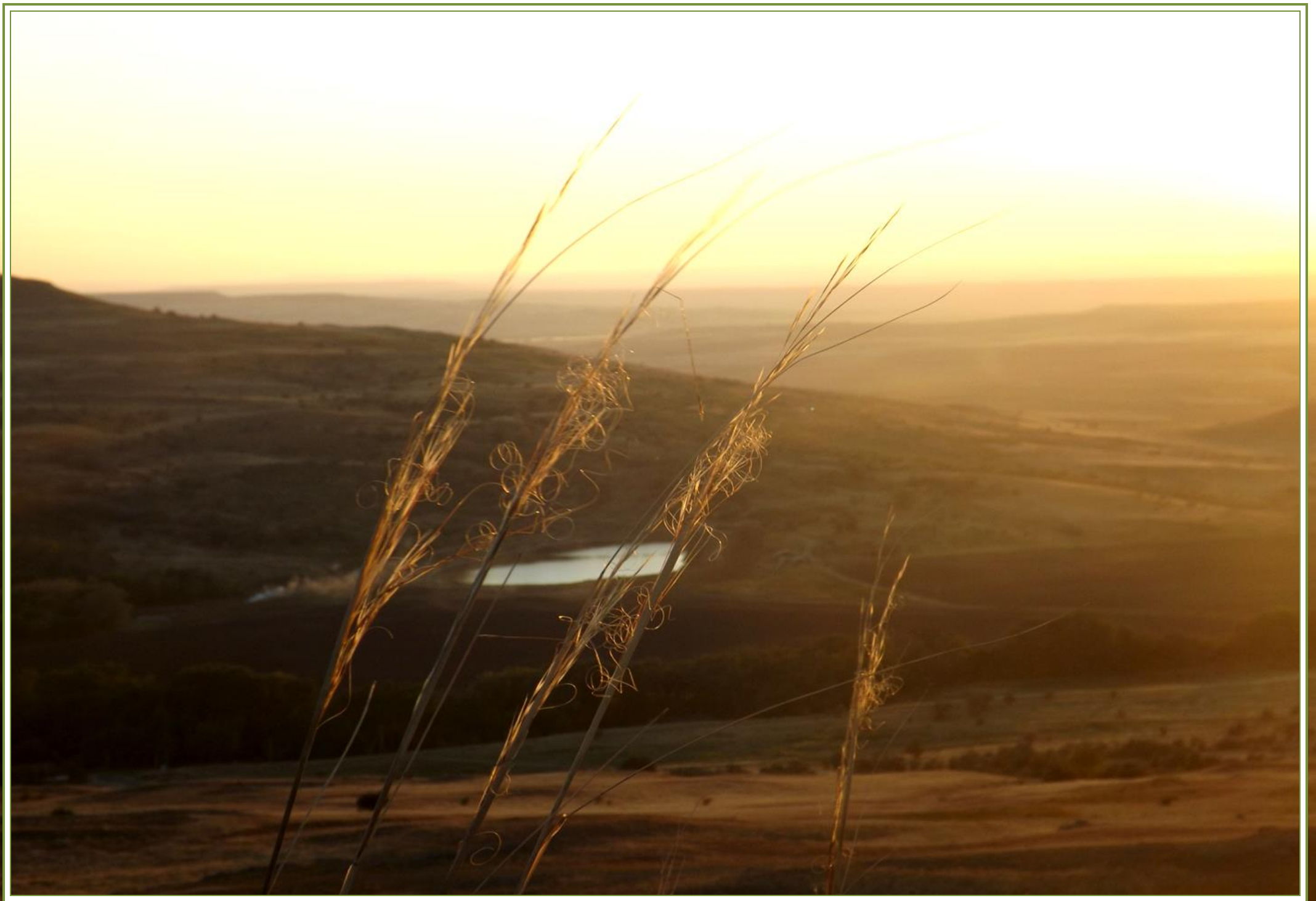


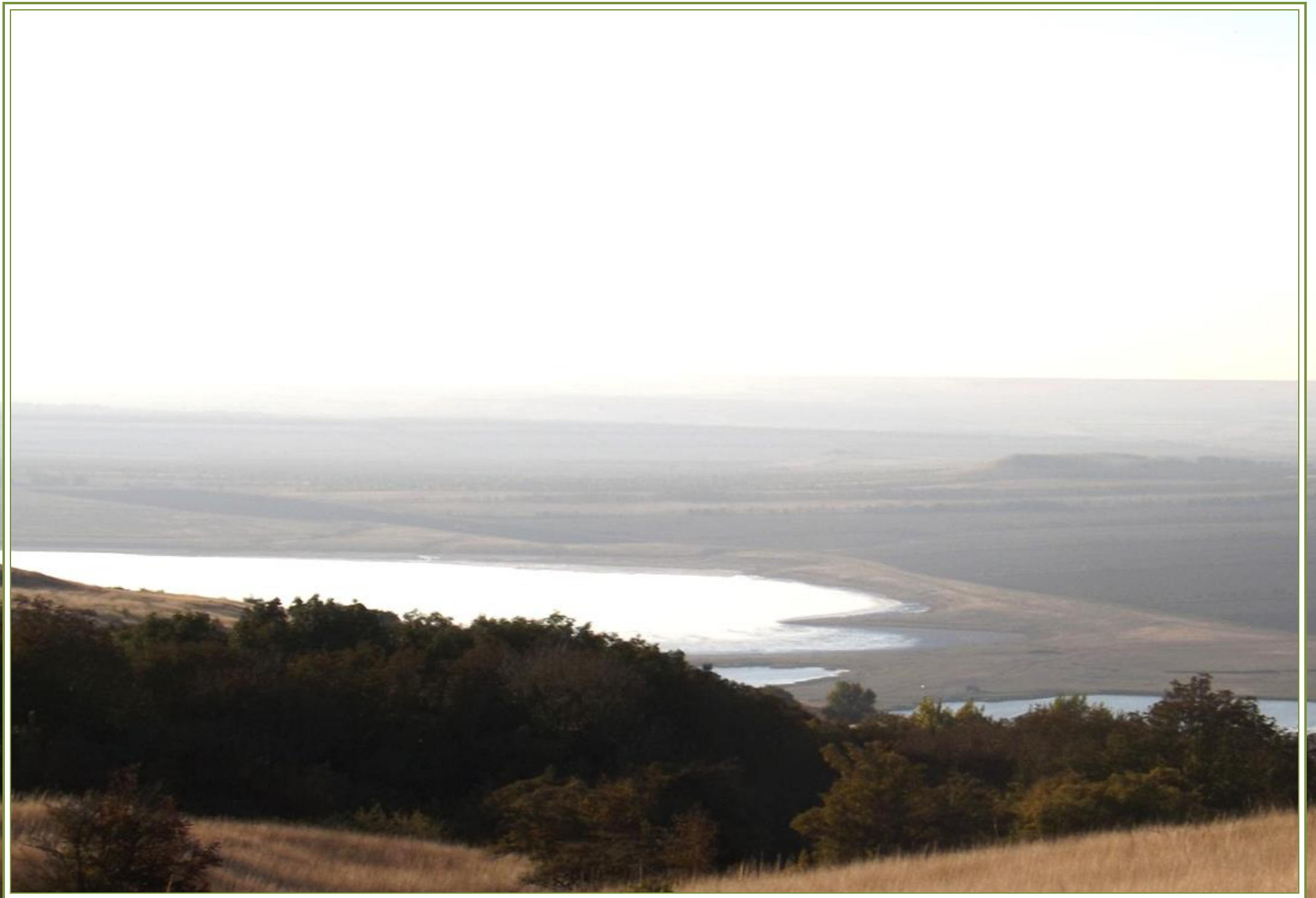
Вязель разноцветный *Coronilla varia*

Эта территория уникальна и ценится не только из-за реликтовой растительности, но здесь так же богат и разнообразен и животный мир: гнездятся перепел и фазан, куропатка–охотничье- дрозд, несколько видов сов, орлы степные, промысловые птицы, которые раньше встречались на степных просторах в огромных количествах. Пушной зверь: куница барсук, зайцы, волки, шакал, хорек, лисы.... Отряд насекомоядных представлен ежами. Пресмыкающиеся представлены ящерицами полосатыми и разноцветными ящурками, обыкновенными ужами. Большое разнообразие птиц: совы, сойки, воробьи, синицы, грачи, дятлы. Планируется разведение косули, кабана.

Наш край степной, однако степи почти не сохранились, лишь имеются небольшие участки на склонах, по балкам (где не пахали землю), поэтому они так ценны. Среди огромного количества злаков весной появляется яркое, пестрое разнотравье, оно особенно выделяется среди белого моря ковылей.







«ГОРА МОРГУН»

Село Просьянка находится в степной местности, окружённой возвышенностями. В местном обиходе, их именуют гора Моргун (протяжённостью 400 метров и 150 метров высотой), а также гора Средняя и Баева гора, Царские Ворота. Через село протекает ручей Просьянский, являющийся притоком Калауса. Недалеко от села находится солёное озеро и если вы попадёте в это место зимой, то увидите, что налетевший ветер раз за разом выплёвывает из-за бугра очередные заряды снега и тумана. Стоящий на пути ненастья статный каменный красавец, то пропадает в пелене туч, то поднапрягшись, разрывает своей могучей фигурой облачную завесу.

- Смотри, будто живая моргает, - скажет путешественник о царящей над долиной громаде.

- Моргун – гора, - добавляет другой.



Бытует среди местных жителей и некая легенда, гласящая, что в конце XVIII века на одной из главенствующих в округе вершин стоял казачий пикет. И, уж чего греха таить, иногда дозорные позволяли себе «лишку». Однажды, приняв изрядное количество хмельного, сторожевой пост «проморгал» приближение неприятеля. Вот и зовется с тех пор гора Моргуном.



«ПИСАННЫЕ КАМНИ» - ПОСЛАНИЕ ИЗ ПРОШЛОГО



На окраине села Ореховка, в районе Баркова колодца, выступают скалы известняка-ракушечника, вытянутые одна за другой наподобие стены.

Поверхность этих скал причудливо изъедена выветриванием и образует многочисленные ниши и выступы. «Писанные камни» - так называют это место, ставшее визитной карточкой из далекого прошлого.

Из поколение в поколение передавались на Ставрополье предания о таинственных провалах, кладах и пещерах. Ходили слухи и о загадочных надписях на скалах. Но никто не знал где они находятся. И когда в начале века были найдены таинственные знаки на незнакомом языке, высеченные на камнях близ Ореховки, жители села, конечно, же, решили, что они указывают на зарытый здесь клад. Вот только прочитав загадочную надпись никто не

мог. Местный священник скопировал несколько букв, которые отправили ученым. Однако по ним невозможно определить смысл надписи. И только специально созданная комиссия установила, что надпись сделана на польском языке и гласит: «Для Отчизны милы смерть, раны и кандалы». Ниже в нескольких столбах в разных местах высечены 16 польских фамилий: Порадовский, Рызевский, Вирцинский и др. Некоторые надписи невозможно прочитать, так как они выветрились и стерлись от времени. Эти «автографы» принадлежали сосланным на Северный Кавказ военнопленным полякам, вступившим в войска Наполеона, в надежде с его помощью получить свободу для своей Родины.

Через Ореховку проходили тогда почтовый тракт и возможно, партия поляков, сопровождаемая военной командой, останавливалась здесь по пути в города Кавказских Минеральных вод.

А может пленные поляки находились здесь на добыче камня для крепостей Азово-Моздокской укрепленной линии.

Интересна история находки надписей. В одну из зим выпало так много снега, что сугробы доходили до самого верха стены известняка ракушечника. Дети катались на санках с горы, и нашли непонятные надписи, которые впоследствии стали изучать.





А закончить наше путешествие по памятникам природы Петровского муниципального района хотелось бы словами замечательного Российского поэта Игоря Талькова:

У каждого из нас на свете есть места,

Что нам за далью лет и ближе и дороже,

Там дышится легко, там мира чистота

Нас делают на миг счастливей и моложе...